

BATTERI



Batteriet lades ved å sette strømadapteren i **batteriet** (se bilde). Kan ikke lades når batteriet sitter på mikrokompressoren.

Lades første gang i 3,5 timer. Batteriet tappes helt ut og lades opp igjen i 3,5 timer. Ved senere ladning er normal ladetid ca. 3 timer. Kan lades over natten av og til. Hvis temp. føler slår ut, Stikk ladeplugg i ladehullet og dra opp igjen. Batteriets kapasitet er ca. 45 min.

Ved bruk av mikrokompressoren, vil batterinivået bli indikert ved et lys (se bilde).

1. Grønn: batteriet er ladet
2. Gul: batterinivået er lavt, ca. 5 min. brukstid igjen
3. Av: Batteriet er utladet. (ingen lys)



Clenny Aerosol

BRUKSANVISNING

Kontroller utstyret hver gang før bruk for å finne mulige uregelmessigheter og /eller skader grunnet transport og/eller lagring.

Dette apparatet er designet for vekselbruk bruk: 20 min PÅ/ og 40 min AV.

- Med en gang utstyret er pakket ut bør det kontrolleres for synlige skader eller defekter.
Se spesielt etter skader på kompressoren som kan forårsake at elektriske installasjoner ligger ubeskyttet.
- Kontroller at utstyret er komplett og ikke skadet.
- Før utstyret tas i bruk bør det rengjøres som beskrevet i avsnittet om **”RENGJØRING OG VEDLIKEHOLD”**
- Ta av lokket (fig. 13).
- Påse at toppen av forstøveren er i ”stand-by” (fig. 14), d.v.s.:
 - Forstøvertoppene ikke går utenfor hoveddelen og er riktig innstilt til filterdekslets vegg (I).
 - Pilindikatorene på forstøvertopp og forstøverunderdel stemmer overens.
- Påse at munnstykket ikke er satt på forstøvertoppene.
- Dra forstøveren ut i ”stand-by” (fig. 15).



- Forstøveren åpnes ved å dra av toppen (fig. 16).
- Påse at dysen (blå farge) er satt riktig i forstøverbegeret (fig. 17)
- Hell medikamentet i forstøverkammeret (fig. 18) som foreskrevet eller foreslått av din lege uten å overskride maks. tillatt kvantum (7 ml).



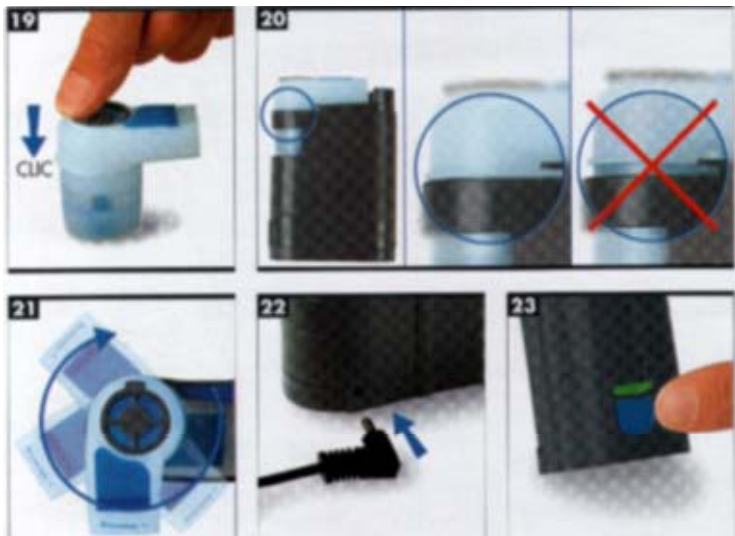
Forhandles av:

Medico A/S

Adresse:
Kirkeveien 71 B
1344 Haslum

Tlf.: 67 12 98 50
Faks: 67 12 98 51
E-post: post@medico.no
URL: www.medico.no

- K. Lukk forstøveren ved å gi toppen på begeret et fast trykk til det høres et ”klikk” (fig. 19)
- L. Forstøveren settes inn i mikrokompressoren i ”stand-by”
Påse at forstøveren er satt skikkelig på plass (fig. 20)
- M. Forstøvertoppen dreies til riktig posisjon er nådd (fig. 21). Sett på det utstyret som er forskrevet av din lege.



RENGJØRING OG VEDLIKEHOLD AV FORSTØVEREN

- A. Forstøveren åpnes, dysen (blå farge) fjernes fra kammeret (fig. 33).
- B. Kammeret, toppen med ventiler kokes i vann (maks. 5 min.) eller autoklaveres (maks. 121°C maks. 10 min.).
- C. Delene tømmes, settes sammen og forstøveren settes på mikrokompressoren.
- D. Slå apparatet på og la det gå fritt i ca. 5 min. denne operasjonen vil tørke komponentene og vil unngå at det kommer ut rester som vil hindre luft/medikament passasjen.



VIKTIG

- Apparatet må ikke vætes eller dypes i væske!
- Slipemidler må ikke brukes for å rengjøre apparatet

Luftfilteret må byttes etter ca. 20 timers bruk eller når det blir grått, eller etter at apparatet har vært slått av en stund. (fig. 32)

VIKTIG

- **Bruk bare originale luftfiltre**
- **Apparatet må ikke brukes uten filter**
- **Etter rengjøring påse at dekselet til filteret sitter ordentlig i. Hvis dekselet ikke sitter riktig vil dette øke støyen på apparatet.**

